

# 1 ОБНОВЛЕНИЕ ПРОГРАММНОГО ОБЕСПЕЧЕНИЯ ПРИБОРА С КОМПЬЮТЕРА

В измерителях серии ИТ предусмотрена возможность обновления встроенного программного обеспечения (ПО) без применения дополнительного оборудования. Фирма изготовитель проводит работы по совершенствованию приборов и разрабатывает новые версии программ с дополнительными возможностями. Новые версии ПО размещаются на сайте [www.planar.chel.ru](http://www.planar.chel.ru) в разделе с описанием соответствующего прибора ИТ-08, ИТ-09 и т.д. Каждая версия программы прибора имеет свой уникальный номер. Например: 02.00.00.02 (для ИТ-082). Версия программы отображается в режиме чтения идентификационных данных (см. РЭ). Порядок обновления ПО приборов ИТ-08, ИТ-09 описан в разделе 1.1, измерителя ИТ-12 в разделе 1.2.

## 1.1 Обновление программного обеспечения приборов серии ИТ-08, ИТ-09

Для обновления ПО, вам необходимо выполнить следующие действия:

- а) соедините измеритель с последовательным портом персонального компьютера кабелем;
- б) создайте на вашем компьютере новую папку, например «**ItUpdate**». Скопируйте в эту папку с сайта программу-загрузчик для приборов «**SoftLoader**» (эта программа есть на CD диске, входящим в комплект поставки прибора ИТ-08). Программа загрузчика может работать на персональном компьютере под управлением Windows98, Windows2000 или WindowsXP. Программа «**SoftLoader**» осуществляет связь с измерителем и загружает в него новую программу;
- в) скопируйте с сайта новую версию программы прибора (файл с номером версии программы и расширением .bsk, например 2\_0\_0\_2.bsk) в папку «**ItUpdate**»;
- г) запустите на своем компьютере программу «**SoftLoader**». Выберите последовательный порт компьютера, к которому подключен прибор, для этого нажмите левой кнопкой мышки в окне программы (поз. 1) на рисунке 1;
- д) укажите файл с новой версией программы прибора. Для этого нажмите левой кнопкой мышки на программную кнопку (поз.2), появится стандартный для Windows диалог выбора файла, найдите в нём нужный вам файл и нажмите кнопку «**ОК**».
- е) нажмите кнопку «**Старт**» и далее следуйте инструкциям, выдаваемым программой.

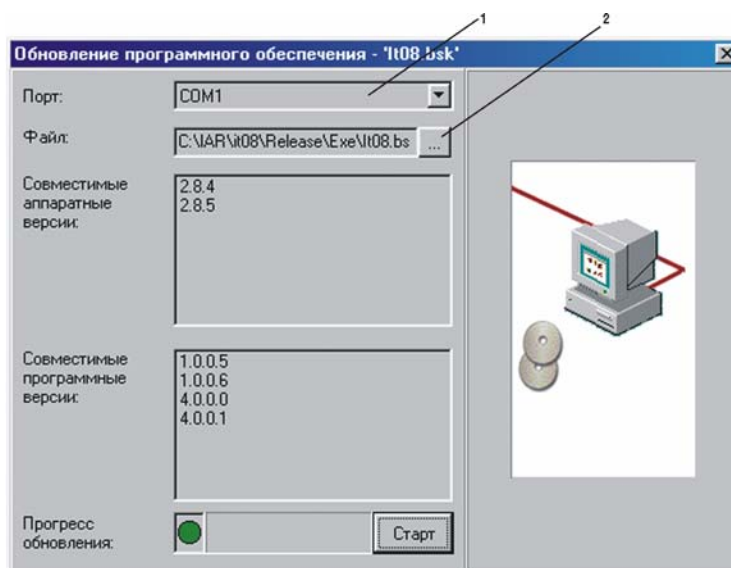


Рисунок 1

Сначала появится предупреждение, что необходимо выключить питание прибора ИТ и проверить подключение кабеля от прибора к последовательному порту компьютера. Затем появится ещё одно информационное окно, следуйте приведенным в нём указаниям;


Если прибор исправен, кабель порта подключен правильно, последовательный порт компьютера выбран верно и версия программы, которую вы хотите загрузить, совместима с аппаратной версией прибора, то запустится процесс загрузки программы в прибор. После его окончания на дисплее компьютера появится сообщение об успешном окончании операции, а измеритель перезагрузится и начнёт работу, как после включения питания.

Обновление ПО рекомендуется проводить при работе прибора от внешнего источника питания.

---

**Внимание!** Не прерывайте процесс загрузки программы в прибор, это может привести к тому, что прибор не сможет нормально функционировать. Если такое всё же случится, повторите процесс обновления программы.

---

ж) для измерителей серии ИТ-08 необходимо сохранить обновленную версию программы в сменном модуле. Для сохранения текущего ПО прибора в модуле сменном предназначена программа **Менеджера памяти ПО МС**. В основном меню выбора, режиму соответствует пиктограмма . Вид экрана представлен на рисунке 2:

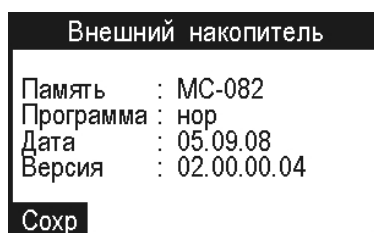


Рисунок 2


После обновления ПО, не выключая питание измерителя, запустите Менеджер памяти. Измеритель проверяет состояние записанного ПО в течении примерно 15 секунд. После окончания процесса проверки, нажмите кнопку F1 (команда **Сохранить**). Программа из базового модуля загрузится в память МС. Процесс записи отображается в виде индикатора прогресса.

## 1.2 Обновление программного обеспечения измерителя ИТ-12

Для обновления ПО ИТ-12, вам необходимо выполнить следующие действия:

а) установите программное обеспечение ItToolsSatellite 1.6 (п.4.11.3 РЭ);

б) соедините измеритель со свободным USB портом персонального компьютера с помощью стандартного кабеля. Включите питание измерителя. Прейдите в режим работы с

ПК. В меню настроек прибора, режиму соответствует пиктограмма . В верхней строке дисплея появится сообщение «**Ожидание команды**».

в) установите драйвер USB порта для измерителя, если необходимо (п.4.11.4 РЭ);

г) скопируйте с сайта новую версию программы прибора (файл с номером версии программы и расширением **.bsk**, например **12\_1\_0\_1.bsk**).

д) на панели основных операций с документом (рисунок 4.11.3 РЭ) вызовите команду открытия окна режима обновления ПО измерителя. Выберите пункт с серийным номером требуемого подключенного прибора (позиция 1) на рисунке 3;

- е) укажите файл с новой версией программы прибора. Для этого нажмите левой кнопкой мышки на программную кнопку (позиция 2), появится стандартный для Windows диалог выбора файла, найдите в нём нужный вам файл и нажмите кнопку «ОК».
- ж) нажмите кнопку «Старт» и далее следуйте инструкциям, выдаваемым программой.

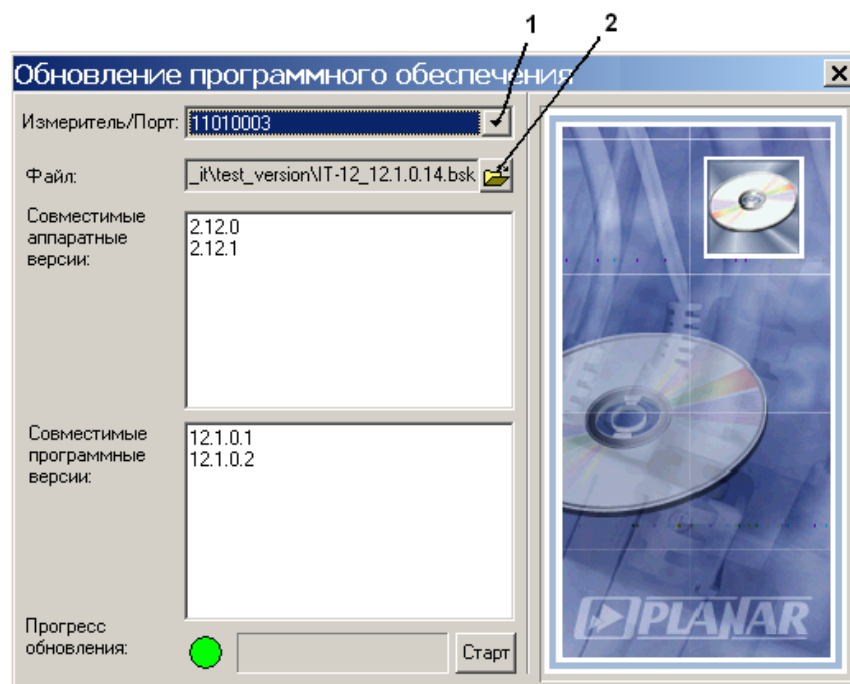


Рисунок 3

Если прибор исправен, кабель USB порта подключен правильно, обновляемый измеритель выбран верно и версия программы, которую вы хотите загрузить, совместима с аппаратной версией прибора, то запустится процесс загрузки программы в прибор. Питание на измеритель необходимо подавать с внешнего блока питания. После окончания загрузки на дисплее компьютера появится сообщение об успешном окончании операции, а измеритель перезагрузится и начнёт работу, как после включения питания. После перезагрузки измерителя на экране может появиться сообщение, информирующее о обновлении ПО ДПД (п.2.6.2 РЭ), представленное на рисунке 4. Необходимо дождаться окончания процесса обновления не выключая питания, после чего продолжить работу с измерителем.



Рисунок 4

---

**Внимание!** Не прерывайте процесс загрузки программы в измеритель, это может привести к тому, что прибор не сможет нормально функционировать. Если такое всё же случится, выключите питание измерителя. Удерживая нажатой кнопку «F2» включите питание измерителя, на дисплее прибора должен появиться экран загрузчика «IT-12 Bootloader». Повторите процесс обновления программы.

---